



Kissポート財団は平成8年  
4月に港区が設立し、平成  
22年4月に公益財団法人  
になりました。

【発行】  
公益財団法人  
港区スポーツふれあい文化健康財団  
(愛称 Kissポート財団)

〒107-0052 港区赤坂4-18-13  
☎03(5770)6837 FAX 03(5770)6884

2020  
2 月号

Minato-city Community Magazine vol.303

2月5日(水)発行

Community Magazine TAKE FREE



港区探訪◎港区今昔STORY

## 第9回 芝丸山古墳

ふれあいコラム

発酵デザイナー

おぐら  
小倉ヒラク さん

## Kissポート財団への寄附のお願い

Kissポート財団では、寄附金を募っています。寄附金額に応  
じて、所得税・住民税の控除があります。詳しくは当財団のホー  
ムページをご覧ください。

※寄附された方には、金額に応じて当財団キャラクターグッズを進呈中



【問合せ】企画経営課 ☎03(5770)6831 Mail: k-kikakukeiei@kissport.or.jp

Kissポート財団ホームページ  
<https://www.kissport.or.jp>みなとアートナビ  
<https://www.minato-artnavi.jp>Facebook ページ  
<https://www.facebook.com/kissport>

次号3月号は3月5日(木)発行予定

## 芝公園梅まつり

静かな公園で琴の調べを聴きながら春の訪れを感じてみませんか？  
～野点茶会をお楽しみいただけます～

【日 時】2/21(金)・22(土) 11:00～15:00 ※荒天中止

【会 場】都立芝公園梅林(芝公園グラウンド前)  
都営地下鉄三田線「芝公園」A4出口1分・大江戸線「赤羽橋駅」赤羽橋口10分  
ちばす芝ルート・麻布ルートバス停「芝公園駅」1分

## 野点茶会

【対 象】どなたでも(1日350人)

【費 用】400円(お茶・お菓子代)

【申込み】当日、直接会場までお越しください。

【問合せ】Kissポート財団 事業課 ☎03(5770)6837

【協力】(公財)東京都公園協会・芝公園サービスセンター、生田流箏曲港区いづみ会、茶道裏千家淡交会東京第五東青年部

令和2年度 「港区文化芸術活動サポート事業」  
助成団体募集のお知らせ

区内で行われる文化芸術活動及びその活動を行う団体を育成するため、事業の実施に係る経費の一部を助成する  
とともに、専門家によるアドバイスにより、活動及び団体を支援します。

【対 象 者】区内に事務所等の活動拠点を置き、区内で活動している非営利団体で、育成が必要と区が判断する団体  
【対象事業】令和2年7月1日(水)～令和3年2月28日(日)に区内で行われる文化芸術活動で、区民に計画的に周  
知され、鑑賞や参加の機会が広く区民に提供されるもの。

【助成金額等】助成対象経費の5分の4以内で、助成対象経費から総収入を引いた金額の範囲内かつ区の予算の範囲内。

助成金上限額※	採択数(予定)	助成の決定方法
200万円	7件	募集要項の要件を満たしている事業のうち、書類審査により、上位の事業から決定します。
50万円	12件	※助成金上限額50万円は、事業の企画・運営手法等において、特に、育成の必要性が高く、今後の将来性が期待されるとされる団体への助成を優先します。

※200万円または50万円いずれかを選択

【注意事項】令和2年度港区文化プログラム連携事業に申請した事業及び団体は申請できません。

【募集要項・申請書の配布】2/1(土)から2/29(土)に、地域振興課(区役所3階)、各総合支所及び各区民センターで配布します(区役所と各総合支所は平日のみ)。また、港区ホームページからダウンロードできます。

【申 込 み】募集要項を確認の上、郵送で、申請書及び関係書類を、2/29(土・消印有効)までに、〒105-8511 港区役所地域振興課文化芸術振興係へ。

【説 明 会】申請予定者を対象に以下のとおり説明会を実施します。※説明会への参加は、助成の採否には関係ありません。  
日時：2/17(月)15:00～16:00 場所：港区役所5階512会議室

定員：30名(先着順) 1団体1名まで。

申込先：☎03(3578)2523(平日8:30～17:00) FAX 03(3438)8252

申込締切：2/10(月)

【問 合 せ】地域振興課文化芸術振興係 ☎03(3578)2523

【お知らせ】Kissポート財団実施事業の取得した個人情報の取扱いについて  
●取得した個人情報は、講座・教室・イベント等への申込み手続き、郵便物の発送及び事務連絡のために利用します(DMの送付を含みます。)。また、記録のための写真撮影、録音、録画の実施及び本人の同意のうえでの情報誌への掲載(ただし、本人の同意がない場合でも写真を掲載する場合は、個人を特定できない状態のものを掲載する場合があります。)、アンケートのお願いをすることがあります。●取得した個人情報は前述の利用目的の範囲内で共催者等に提供することがあります。●取得した個人情報を委託先等に外部提供するときは、委託先に対し適切な管理・監督を行います。●個人情報のご提供は任意です。ただし、必要な個人情報のご提供がない場合はご応募いただくことができない場合があります。●個人情報の利用目的の通知、開示、内容の訂正、追加又は削除、利用の停止、消去及び第三者への提供の停止を求めることができます。※以上について同意の上でご応募ください。応募した時点で前述の内容に同意したものとみなします。  
個人情報の取扱いに関するお客様相談窓口…公益財団法人港区スポーツふれあい文化健康財団 企画経営課 ☎03-5770-6831 ☎03-5770-6884 Eメール: fureai-info@kissport.or.jp  
個人情報保護管理者…公益財団法人港区スポーツふれあい文化健康財団 事務局次長



大豆油インキを使用しています

【発行部数】130,000部



# 港区今昔STORY

第9回

## 芝丸山古墳

### 間近で見られる古墳時代の遺跡

都立芝公園の一角にある芝丸山古墳が築造されたのは約1700年前。木々に囲まれ、一見すると森のようですが、公園として整備されており古墳の上でひと休みすることもできます。今回は、東京都指定史跡でもある芝丸山古墳の歴史と見どころをご紹介します。

#### 古墳時代の有力者をまつる前方後円墳が 誰でも気軽に足を運べる公園に

全長約106メートルもある芝丸山古墳は、都内最大級の前方後円墳で、4世紀後半に作られたものと考えられています。戦後の土地開発によって墳丘の一部が損なわれていますが、現在でも後円部の丸い地形や、それに続く前方部が高台となって残されています。

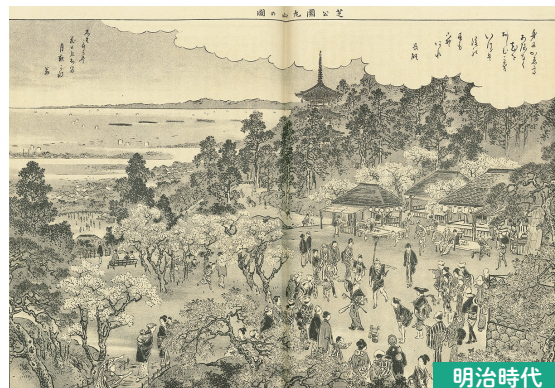
日本の考古学の先駆者である坪井正五郎がこの古墳の存在に気付いたのが明治26年。その後、東京府知事の依頼で明治31年に発掘調査を行いました。ただしこの調査では、江戸時代の切石や寛永通宝（通貨）などが発掘されたものの、古墳時代の埋葬品は出ませんでした。東京都教育庁学芸員の平田健さんによると、寛永通宝が江戸時代に建てられた増上寺の五重塔と同年代のものであることから、当初は五重塔が古墳の上に建造される予定であり、その工事の際に古墳時代の埋葬品は掘り出されてしまったのではないかと推測されているそうです。

死者と共に埋葬された品が出土していないため、芝丸山古墳に眠る人物像は明らかではありませんが、大規模な前方後円墳であることと、かつての海岸線に近く海を見渡せる高台に築造されていることから、海上交通や流通を掌握していた有力者ではないかと考えられています。

現在、芝丸山古墳は公園として整備され、誰でも気軽に利用できる憩いの場となっており、住民の散歩コースとして、また海外から訪れた人の観光の場としても人気です。

#### 周辺には見どころがいっぱい 2月下旬には梅まつりが開催

芝丸山古墳のふもとには、縄文時代の暮らしを今に伝える丸山貝塚や、約70本の紅梅・白梅が植えられた梅林など、見どころがたくさん。「銀世界」と銘打った石碑が建つこの梅林には、2月中旬から3月にかけて梅の花が咲き誇り、訪れる人々の目を楽しませます。見ごろを迎える2月21日（金）・22日（土）には毎年恒例の「芝公園梅まつり」が開催されますので、ぜひチェックしてくださいね。さらに、徳川家康をまつった芝東照宮や、関東有数のパワースポットである増上寺も隣接しています。天気の良い日には、梅の花に春の訪れを感じつつ、縄文時代から続く港区の歴史を体感できる芝公園へと足を運んでみてはいかがでしょうか。



明治時代



現在

(上) 明治時代の芝丸山古墳の後円部を描いた図。墳丘の上が広場になり、数軒の茶店も出て、人々が楽しそうに過ごしています。茶店ではビールやワインも販売されていたそうです。  
(出典：『新撰 東京名所図会』第七編、明治30年7月 東陽堂発行)  
(下) 現在の後円部墳丘上の広場。中央には古墳発掘の記念碑、北端には伊能忠敬の功績をたたえる石碑が設けられています。



芝丸山古墳の隣に鎮座する芝東照宮。境内には、3代將軍徳川家光が植えたといわれる、東京都指定天然記念物のイチヨウの木が。

#### ＊芝公園梅まつり＊

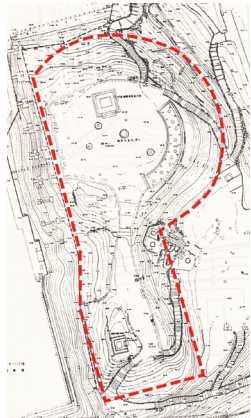


2020年2月21日（金）・22日（土）に「芝公園梅まつり」が開催。野点茶会や琴の演奏などが楽しめます。



芝丸山古墳を横から眺めた様子。手前が前方部で、稲荷神社より奥が後円部。

明治31年に行われた芝丸山古墳発掘時に撮影されたと推測される写真。出土した切石の上に立つのが坪井正五郎です。[個人蔵「学習院大学史料館寄託」(港区立郷土歴史館特別展「港区と考古学」3頁 転載)]



芝丸山古墳の測量図（赤ラインは編集部による）。西側が削られてしまいましたが、前方後円形がよくわかります。[「東京都教育委員会所蔵」(東京都教育委員会1985「都心部の遺跡－貝塚・古墳・江戸－」193頁 転載)]



芝丸山古墳の東南斜面に広がる丸山貝塚。平成9年に行われた発掘調査で縄文時代中～後期の貝塚であることがわかりました。この地での人間の暮らしを現代に伝える最も古い遺跡です。



学芸員である平田さんは「芝丸山古墳は、前方後円墳を真横から眺められ、しかも墳丘に登ることもできるとも珍しいスポットです。古墳時代の人たちに思いをはせにぜひ訪れてくださいね」と語ります。







## 体験

## 8 体験

台場区民センター  
「サークル体験入会ウィーク」  
サークルの見学・体験大歓迎!!

台場区民センターで活動している団体が活動内容を公開します。始めてみたいけれど…と迷っている貴方、見学・体験にいらっしやいませんか?



【日 時】2/15(土)・18(火)・19(水)

日にち	時間	「団体名」活動内容(対象)	会場
2/15(土)	10:30～12:00	「マヒナボエボエ」 フラ(シルバー世代)	和室
	14:00～16:00	「CDADT」 中国舞踊(子ども男女・成人女性)	ホール
2/18(火)	10:00～11:00	「レイ・プロジェクト」 フラ(ママフラ)	和室
2/19(水)	15:30～16:30	「Aloha Rainbow」 ウクレレ(年少～小学生)	和室

【会 場】台場区民センター  
【対 象】どなたでも 【費 用】無料  
【申込み】当日、直接会場にお越しください。  
【問合せ】台場区民センター ☎03(5500)2355



## 9 体験

## うたごえ喫茶

飲み物を片手に、懐かしい童謡や唱歌、フォークソング等を皆で楽しく歌いましょう。

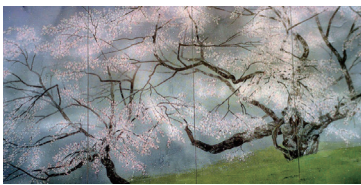


【日 時】3/6(金)14:00～16:00  
【会 場】生涯学習センター(ばるーん) 101学習室  
【講 師】清水軍治(港区童謡唱歌の会) ほか  
【対 象】港区在住・在勤・在学者  
【定 員】50人(抽せん)  
【費 用】500円(うちドリンク代300円)  
【申込み】ハガキ、FAXに申込み必要事項を明記のうえ、〒105-0004 港区新橋3-16-3 生涯学習センター「うたごえ喫茶」係まで。HP可  
【締切り】2/24(月・振)必着  
【問合せ】生涯学習センター(ばるーん) ☎03(3431)1606 FAX03(3431)1619

## 10 体験

「和のこころ」香道であそぶ  
四季 ～桜香～

「桜散る木の下風は寒からで空に知られぬ雪を降りける」を証歌とする組香主体の体験香席。香りを通して春の訪れを感じてみませんか?



【日 時】3/7(土)14:00～16:00  
【会 場】芝浦港南区民センター 第1・第2集会室  
【講 師】山田真裕(麻布香雅堂)、御家流香道麻布会  
【対 象】どなたでも(初心者歓迎)  
【定 員】28人(抽せん)  
【費 用】2,500円  
【申込み】往復ハガキまたはFAXに申込み必要事項を明記のうえ、〒108-0023 港区芝浦4-13-1 芝浦港南区民センター「桜香」係まで。  
【締切り】2/26(水)必着  
【問合せ】芝浦港南区民センター ☎03(3769)8864 FAX03(3798)4553

## 11 体験

ふれあい親子ワークショップ 0～3歳児向け  
見つけよう、  
音楽で広がる新しい世界

ジャンルを超えた音楽の楽しさを、親子で体験しながら創造性や協調性を育むワークショップです。

【日 時】	日にち	時 間	お子さんの対象月齢
3/13(金)	第1回	11:00～12:00	6～23か月
	第2回	13:30～14:30	24～47か月
3/14(土)	第1回	11:00～12:00	6～23か月
	第2回	13:30～14:30	24～47か月

※開催日当日の月齢とします。  
※各ワークショップは対象年齢向けに作られています。ワークショップをスムーズに進行させるため、対象年齢以外のお子さまの入場はお断りしております。ご了承ください。

【内 容】東京文化会館ミュージック・ワークショップ  
3/13:「旅するヨーロッパ」  
列車で行こう! 名曲でめぐるヨーロッパの旅  
3/14:「チーズを探せ! くいしんぼうネズミ!」  
いろんな音楽、好きな食べ物、  
みんなで一緒にいただきます!

【会 場】芝浦港南区民センター 区民ホール  
【出 演】東京文化会館ワークショップ・リーダー  
【対 象】6か月～3歳児と同伴者  
(同伴者は中学生以上で2名まで)  
【定 員】各回20組(先着順)  
【費 用】幼児1名+同伴者1名:1,500円  
幼児1名+同伴者2名:2,500円  
※入金後のキャンセル・変更はできません。  
【発売日】3/11(水)23:59まで  
【申込み】インターネット予約: KissポートWebチケット  
(別途手数料がかかります)  
【問合せ】Kissポート財団 事業課 ☎03(5770)6837

【主催】Kissポート財団  
【協力】(公財)東京都歴史文化財団 東京文化会館



「旅するヨーロッパ」 ©Mino Inoue



「チーズを探せ! くいしんぼうネズミ!」 ©Mino Inoue

## 12 体験

令和2年度「さくらだ学校  
企画運営委員」募集

任期は4月～11月。内容は「さくらだ学校」講座の企画立案・広報周知・運営など(企画・運営会議6～7回、講座運営4回、反省会1回程度)。

【会 場】生涯学習センター(ばるーん)  
【対 象】港区在住・在勤の60歳以上の方で、任期中の企画・運営会議および講座運営に参加できる方  
【定 員】5～6人(抽せん)  
【申込み】ハガキまたはFAXに申込み必要事項を明記のうえ、〒105-0004 港区新橋3-16-3 生涯学習センター「さくらだ学校」係まで。HP可  
【締切り】3/26(木)必着  
【問合せ】生涯学習センター(ばるーん) ☎03(3431)1606 FAX03(3431)1619

## 鑑賞

## 13 鑑賞

懐かしの映画会  
ゲイリー・クーパー主演  
「誰が為に鐘は鳴る」

「オールナイトニッポン」初代パーソナリティ、アンコーこと齋藤安弘氏選出の懐かしの映画を、アンコーさんのお話とともにお届けします。

【日 時】2/16(日)  
13:30開演(13:00開場) ※16:30終演予定  
【会 場】赤坂区民センター 区民ホール  
【定 員】400人(先着順)  
【費 用】無料(全席自由)  
【申込み】当日、直接会場にお越しください。  
【問合せ】赤坂区民センター ☎03(5413)2711



## 14 鑑賞

麻布演劇市第242回公演  
GAH第1回 旗あげ公演  
コント演劇チームGAH『がぁ校』

喜劇のプロたちが出演する学校コントです!ここは、港区にある小学校。ホームルーム、国語、英語、社会の授業が面白おかしく展開されます!

【日 時】2/21(金)18:00開演  
2/22(土)14:00開演 ※イベント有  
18:00開演 ※港区在住・在勤者は無料  
2/23(日・祝)14:00開演  
17:00開演  
上演時間は、休憩を含む100分です。  
※開場は開演の30分前  
【会 場】麻布区民センター 区民ホール  
【出 演】構成・演出: いこしらん  
【演 目】コント演劇チーム GAH 旗あげ公演『がぁ校』  
【定 員】175人(先着順)  
【費 用】前売り:3,000円 当日:3,500円  
小中学生:1,000円  
港区在住・在勤の方は2/22(土)18:00の回は無料で、麻布演劇市友の会会員の方は全公演無料でご覧いただけます。

【申込み・問合せ】  
080(3390)9900(源)  
Twitter アカウント:  
@melon\_ikksrn  
【共催】麻布演劇市実行委員会、麻布区民センター

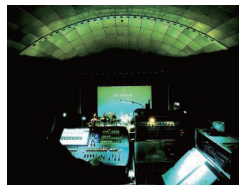


## 15 鑑賞

みなとバンドフェスティバル2020  
～熱きバンドバトルIN赤坂～

♪今年もやります!アマチュアバンドの祭典<13回目>

2日間にわたるコンテスト形式のバンドフェスで日頃の腕を競います。様々なジャンルのバンドが赤坂に集結!投票で決まる観客賞もあります。



【日 時】2/22(土)・23(日・祝)  
13:00開演(12:30開場)  
※20:00終演予定  
【会 場】赤坂区民センター 区民ホール  
【出 演】出演バンド、タイムテーブル等は、Kissポート財団HPで決定次第お知らせします。  
【対 象】どなたでも  
【定 員】400人(先着順)  
【費 用】入場無料  
【申込み】当日、直接会場にお越しください。  
【問合せ】Kissポート財団 事業課 ☎03(5770)6837



バンドフェスURL  
※最新情報を更新中です。

## 16 鑑賞

赤坂区民センター令和元年度  
「避難訓練コンサート」  
セーンジャー：馬頭琴の調べ

モンゴルの草原の輝きと匂いを感じる馬頭琴の調べを楽しみながら、災害への備えも学びましょう。



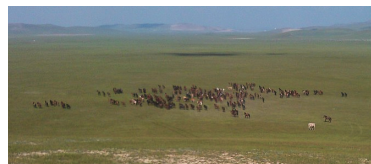
【日 時】2/24(月・振)  
14:00開演(13:30開場)  
※15:30終演予定  
【会 場】赤坂区民センター 区民ホール  
【出 演】セーンジャー(馬頭琴)、山浦文友香(アイリッシュハーブ)、池田恭子(パーカッション)  
【対 象】どなたでも  
【定 員】400人(先着順)  
【費 用】無料  
【申込み】当日、直接会場にお越しください。  
【問合せ】赤坂区民センター ☎03(5413)2711

## 17 鑑賞

## モンゴル歴史・文化展

2/24に開催される「避難訓練コンサート 馬頭琴の調べ」に合わせ、モンゴルの歴史や文化に因んだ展示品を紹介します。

【日 時】2/18(火)～3/2(月)  
【会 場】赤坂区民センター 3階 ホワイエ  
【費 用】無料  
【申込み】当日、直接会場にお越しください。  
【問合せ】赤坂区民センター ☎03(5413)2711  
【主催】赤坂区民センター 【協力】セーンジャー馬頭琴研究会



## 18 鑑賞

## 劇団俳優座演劇研究所公演

## 第31期生修了公演 ベルナルダ・アルバの家

強圧的な母親。娘たちの抑圧された性欲。真夏の暑さの中、まるで悪夢のように娘たちの叫びが渦巻く。詩人ロルカの名作戯曲。

【日 時】①2/25(火)18:30開演  
②③2/26(水)14:00/18:30開演  
④2/27(木)12:00開演  
※30分前開場/2時間30分で終演予定

【会 場】麻布区民センター 区民ホール  
【出 演】劇団俳優座演劇研究所31期生  
【対 象】どなたでも(乳幼児はご遠慮ください)  
【定 員】各回200人(先着順)  
【申込み】電話、FAXまたはEメールに申込み必要事項を明記のうえ、劇団俳優座演劇研究所「ベルナルダ・アルバ」係まで。  
【締切り】2/23(日・祝)必着



31期生

## 第29期生30期生修了公演 三人姉妹

ロシアの劇作家チェーホフの珠玉の名作「三人姉妹」を研究生たちが力の限りを尽くして挑戦いたします。

【日 時】①3/17(火)18:30開演  
②③3/18(水)14:00/18:30開演  
④3/19(木)12:00開演  
※30分前開場/2時間30分で終演予定

【会 場】赤坂区民センター 区民ホール  
【出 演】劇団俳優座演劇研究所 2年、3年生(30期、29期生)



【対 象】中学生以上 【定 員】各回400人(先着順)  
 【申込み】電話、FAXまたはEメールに申込み必要事項を明記  
 のうえ、劇団俳優座  
 演劇研究所  
 「三人姉妹」係まで。  
 【締切り】3/15(日)必着



2019年度研究生29期、30  
 期生中間発表「友達」より

#### 〈共通事項〉

【費 用】一般：2,000円 劇団俳優座後援会：1,000円  
 港区在住・在勤者：無料  
 【問合せ】劇団俳優座演劇研究所  
 ☎03(3470)2888(10:30～18:30 日・祝を除く)  
 ☎03(3470)2053  
 Eメール：soumu@haiyuza.net

〔主催〕劇団俳優座演劇研究所 〔特別共催〕Kissポート財団

## 19 鑑賞 直

### 「音楽のさんぽ道&レインボーコンサート」

国立音大生や警視庁音楽隊による演奏、中国舞踊やフラなどのサークル発表を公開！白バイの展示・ミニ制服など、楽しい体験が盛りだくさん！



【日 時】2/29(土)11:00～17:00(予定)  
 1部 11:00～12:00(10:30開場)  
 2部 14:00～15:00(13:30開場)  
 3部 15:30～17:00(15:00開場)

【会 場】台場区民センター 区民ホール  
 【出 演】国立音楽大学カルテットリベルテ、警視庁音楽隊、マヒナポエボエ、CDADT、レイ・プロジェクト、お台場キッズダンスMEGJAM

【対 象】どなたでも  
 【定 員】250人(先着順) 【費 用】無料  
 【申込み】当日、直接会場にお越しください。  
 【問合せ】台場区民センター ☎03(5500)2355

〔主催〕台場区民センター  
 〔後援〕警視庁東京湾岸警察署



## 20 鑑賞 直

### 音楽のさんぽ道 ～木管五重奏によるコンサート～

病院内で、フルート・オーボエ・クラリネット・ファゴット・ホルンによるコンサートを開催いたします。皆様のご来場をお待ちしております。



【日 時】3/2(月)  
 16:30開演(16:00開場)  
 ※17:35終演予定  
 【会 場】東京大学医科学研究所附属病院8Fホール  
 【出 演】洗足学園音楽大学 学生  
 【演 目】チャイコフスキー作曲 くるみ割り人形序曲、イペール作曲 3つの小品、石川亮太編曲 山の音楽家じゅんぱん協奏曲 ほか  
 【定 員】100人(先着順)  
 【費 用】無料  
 【申込み】当日、直接会場にお越しください。  
 【問合せ】Kissポート財団 事業課 ☎03(5770)6837  
 【その他】お車でのご来場はご遠慮ください。

〔共催〕東京大学医科学研究所附属病院広報委員会、Kissポート財団

## 21 鑑賞 直

### 麻布アクターズスクール 第12期生試演会 メーテルリンク「青い鳥」ほか

麻布アクターズ受講生が4ヶ月間学んだ、歌やダンス、朗読、そしてお芝居のステージ発表です。心温まる本格的演劇公演をお楽しみください。



昨年度(2019.3)試演会より

【日 時】3/22(日)14:00～16:00(13:30開場)  
 【会 場】麻布区民センター 区民ホール  
 【出 演】麻布アクターズスクール受講生の皆さん  
 【総合監督】富田正久 【演技指導】坂田純子  
 【演 目】メーテルリンク作「青い鳥」から…

【朗 読】ベルトルト・ブレヒト作「子どもの十字軍」 ほか  
 【対 象】どなたでも  
 【定 員】170人(先着順) 【費 用】無料  
 【申込み】当日、直接会場にお越しください。  
 【問合せ】麻布区民センター ☎03(3583)5487  
 〔主催〕麻布区民センター 〔協力〕麻布演劇市実行委員会

## フリーマーケット

### 芝浦港南フリーマーケット 出店者募集

毎年恒例！春のフリーマーケット開催！  
 節目の季節を迎えるにあたり、ご家庭で休眠している品物をリユースしていただけるチャンスです♪

【日 時】3/22(日)10:00～15:00 ※雨天中止(順延なし)  
 【会 場】芝浦港南区民センター前広場  
 ※駐車場はありません

【対 象】20歳以上の港区在住・在勤・在学者  
 【定 員】70店舗(抽せん)  
 【費 用】出店料 無料  
 【申込み】往復ハガキの往信に必要な事項(住所・氏名≪フリガナ≫・電話番号等)のほかに「出品内容の詳細」を、返信に郵便番号・住所・氏名を明記のうえ、〒108-0023 港区芝浦4-13-1 芝浦港南区民センター「フリーマーケット」係まで。

【締切り】3/5(木)必着  
 【問合せ】芝浦港南区民センター ☎03(3769)8864  
 【その他】食品、化粧品、生き物、電化製品の出品はできません。重複申込み、必要事項の記入不備は無効になります。出店スペースはこちらで指定させていただきます。



## 令和2年度

### Kissポートボランティアスタッフ募集

Kissポート財団では、財団の事業をお手伝いいただける「Kissポートボランティアスタッフ」を募集します。音楽、伝統芸能が好きな方！イベントや国際交流に興味のある方！ボランティアスタッフとして活動しませんか？

【活動内容】①チケットもぎり・パンフ類の配布・会場の案内や整理・イベントの手伝いなど  
 ②外国人向けイベントでの通訳(英語対応)

【活動場所】①②港区内にある区民センターなど(屋外の会場になる場合もあります。)

【活動時間】9:00～21:00(事業によって異なります。)

【報 酬】無償 【募集人員】30人程度

【応募資格】港区在住・在勤・在学で、Eメールアドレスをお持ちの高校生以上の方。通訳をご希望の場合、TOEIC700点以上のレベルに相当する方(資格不問)。主体性と責任感をもって活動できる方。  
 ※登録を希望される方には、3月中旬に説明会(参加必須)を行います。日程については、別途ご連絡します。

【登録期間】令和2年4月1日(水)～令和3年3月31日(水)最長1年間

【申 込 み】FAXまたはハガキに、①郵便番号・住所②氏名(フリガナ)③電話番号(屋間連絡のつく番号)④在住・在勤・在学の種別⑤Eメールアドレス⑥通訳希望の方はその旨と英語レベルを明記のうえ、〒107-0052 港区赤坂4-18-13 Kissポート財団「Kissポートボランティアスタッフ募集担当」係まで。  
 ☎03(5770)6884

※Kissポート財団ホームページからも申込みができます。

【締 切 り】3/2(月)消印有効

【問 合 せ】Kissポート財団 事業課 ボランティアスタッフ係 ☎03(5770)6837

## 「港区DAY」港区民特別ご招待!! 300組600名様



### 『NECグリーンロケッツ対東芝ブレイブルーパス』

4月11日(土) 14:00 KICK OFF 秩父宮ラグビー場

港区に本社をもつトップリーグ同士の試合に、港区在住・在勤・在学の皆様をご招待する日を「港区DAY」と呼んでいます。勝利チームに「区長杯」が贈呈されます。



【日 時】4/11(土)14:00 KICK OFF  
 【会 場】秩父宮ラグビー場  
 【対 象】港区在住・在勤・在学者  
 【定 員】300組600名(抽せん) 【費 用】無料  
 【申込み】ハガキ、FAXまたはEメールに①郵便番号・住所②氏名(フリガナ)③年齢④電話番号⑤Eメールアドレス⑥性別⑦在住・在勤・在学のいずれかの7項目を明記のうえ、〒107-0061 港区北青山2-8-35 日本ラグビーフットボール協会「港区DAY港区民特別ご招待チケットプレゼント」係まで。  
 ☎03(5775)5034

Eメールの場合：minatoinfo@rugby-japan.or.jp  
 件名「港区DAY港区民特別ご招待チケットプレゼント」係  
 ※ひとつのメールアドレスにつき1組様の応募に限らせていただきます。

\*当日試合予定の「キャノンイーグルス対リコーブラックラムズ」(11:30キックオフ)も観戦できます。  
 ※対戦チームの詳細は、ジャパンラグビートップリーグホームページをご覧ください。  
<http://www.top-league.jp/>

【締切り】3/20(金・祝)必着  
 チケットプレゼントの当選発表は、3/27(金)以降Eメールでの発信または当選ハガキの発送をもってかえさせていただきます。

【問合せ】<港区民特別ご招待チケットプレゼントに関する問合せ>  
 (公財)日本ラグビーフットボール協会 港区まちづくり担当  
 ☎03(3401)3289(受付10:00～17:00 火曜定休)  
 Eメール：minatoinfo@rugby-japan.or.jp

〔主催〕Kissポート財団、日本ラグビーフットボール協会

#### スペシャルイベントも同時開催

①②については必ず専用の申込みフォームより別途お申込みが必要です。詳しくは「港区スポーツまちづくりプロジェクト」ホームページをご覧ください。

#### ①スペシャルスタジアムツアー

募集人員：30名(抽せん) 集合時間(予定)：8:30

#### ②花道キッズ参加(小学生～中学生/保護者1名)

募集人員：40名(抽せん) 集合時間(予定)：13:30

## 第2回港区観光ロゲイニング in SHIBA PARK

ロゲイニングとは、子どもから大人まで自分のスタイルに合わせて、地図をもとに時間内にチェックポイントを回り、得点を集めるスポーツです

【日 時】3/8(日)9:30～

【会 場】集合：御成門中学校 格技室 コースエリア：芝公園周辺

【対 象】港区在住・在勤・在学・その他

【クラス】・一般の部 ・ファミリーの部  
 詳細は申込みWebサイトで確認ください。

【定 員】100人(定員になり次第締切り)

【費 用】大人(高校生以上)：1,500円 子ども(中学生以下)：無料

【申込み】「スポーツエントリー」「e-moshicom」のWebサイトからの申込みのみの受付となります。

【締切り】3/1(日)

【問合せ】Kissポート財団 スポーツ事業課 ☎03(5439)6201

〔協力〕(一社)ポジティブスポーツ振興協会



スポーツエントリー



e-moshicom

※各イベントに記載のある終演時刻は、すべて予定です。

## 発酵文化祭

## Kissポートカルチャー健康講座

P7 ふれあいコラムも見てね!

### 「シネマと発酵の話」&「日本酒ペアリング講座」

日本で古くから愛されてきた発酵食品。その一つ日本酒は発酵食品と組み合わせることで、健康促進と免疫系を高める効果が期待できます。「SAKE」のブランドで世界に広まる日本酒のドキュメンタリー作品上映会と発酵デザイナー小倉ヒラクさんの話をお楽しみください！



上映会と発酵講座の後は、日本酒に合う(ペアリング)発酵食品と日本酒の試食・試飲会を実施します。

#### ①「カルチャー健康講座」

3/20(金・祝)15:00開演(14:30開場)17:30終了予定

作品上映会：「カンバイ！日本酒に恋した女たち」

『カンバイ！世界が恋する日本酒』の小西未来監督が贈る、日本酒ドキュメンタリー映画第二弾！今回は、日本酒の世界で活躍する女性たちのストーリー！

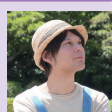
監督：小西未来  
 出演：今田美穂、千葉麻里絵、レベッカ・ウィルソンライ ほか  
 2019年製作/96分/アメリカ・日本合作 配給：シンカ  
 ©2019 KAMPA!! SAKE SISTERS PRODUCTION COMMITTEE

発酵講座：「発酵の話」講師：小倉ヒラク(発酵デザイナー)

会場：赤坂区民センター 区民ホール

定員：300人

対象：どなたでも 参加費：500円



#### ②「日本酒ペアリング講座」

3/20(金・祝)18:00(17:50開場) 19:30終了予定

日本酒に合う発酵食品の試食と日本酒の試飲会

会場：赤坂コミュニティふらざ4F レストラン ローザ

定員：40人 対象：20歳以上の方

参加費：1,500円

「発酵と音楽のペアリング～箏の生演奏付き～」

箏奏者：中しまりん



【申込み】①②の申込み  
 インターネット予約：KissポートWebチケット  
 ※全席自由、別途発券手数料がかかります。

【発売日】2/6(木)10:00～

【問合せ】Kissポート財団 事業課「カルチャー健康講座」係  
 ☎03(5770)6837

〔主催〕Kissポート財団



# クリップ ボード

## スポーツ・健康

### 第73回都民体育大会予選会 アーチェリー

第73回東京都民体育大会（アーチェリー）の港区予選会  
【日 時】第1回：2/22（土）  
第2回：3/22（日）  
【会 場】港区スポーツセンター 武道場3  
【対 象】港区在住・在勤者で東京都民（いずれも住民登録されている方）  
【定 員】各30人（先着順）  
【費 用】無料  
【申込み】申込用紙（要項と共に港区スポーツセンター内 港区体育協会にあります）に必要事項を明記のうえ、港区体育協会に直接お申込みください。  
【締切り】第1回：2/14（金）  
第2回：3/13（金）必着  
【問合せ】（一財）港区体育協会 ☎03(3452)2055

### 第73回都民体育大会予選会 ソフトボール

第73回東京都民体育大会（ソフトボール）の港区予選会  
【日 時】3/8（日）9:00～  
【会 場】青山運動場（野球場）  
【対 象】港区在住・在勤者で東京都民（都内に住民登録されている方）で構成されているチーム。優勝チームが都民体育大会に出場します。  
【費 用】無料  
【申込み】申込用紙（港区スポーツセンター内 港区体育協会にあります）に必要事項を明記のうえ、港区体育協会にて直接お申込みください。  
【締切り】2/19（水）  
【問合せ】（一財）港区体育協会 ☎03(3452)2055

### ビギナーズ卓球教室

【日 時】4/3（金）～7/17（金）  
（5/1（金）を除く毎週金曜日）  
18:30～20:30  
【会 場】港区スポーツセンター 競技場3  
【対 象】高校生以上の港区在住・在勤・在学者で卓球初心者  
【定 員】40人（抽せん）  
【費 用】6,800円（傷害保険料含む・全15回分）  
【申込み】往復ハガキの往信に、①郵便番号・住所②氏名（フリガナ）③年齢④性別⑤9:00～17:00に連絡可能な電話番号⑥在勤者は会社名・所在地（在学者は学校名）、返信に郵便番号・住所・氏名を明記のうえ、〒105-0023 港区芝浦1-16-1 港区スポーツセンター内 港区体育協会「ビギナーズ卓球教室」係まで。  
【締切り】2/20（木）必着  
【問合せ】（一財）港区体育協会 ☎03(3452)2055

### ヘルシーナde 経穴（けいけつ）&ストレッチ★

春に向けての準備運動★東洋医学をベースとしたストレッチでカラダをほぐしましょう！  
【日 時】2/11（火・祝）10:00～10:40  
【会 場】健康増進センター ヘルシーナ 第1トレーニングルーム  
【講 師】佐井勇介（鍼灸師、CSCS、NSCA-CPT）

【対 象】18歳以上の方  
【定 員】10人（先着順） 【費 用】無料  
【申込み】電話または直接受付へ  
【締切り】2/10（月）  
【問合せ】健康増進センター ヘルシーナ  
☎03(5413)2717  
HP <https://www.momohanokai.jp/minato-kenkozoshin/>  
〔主催〕医療法人財団 百葉の会

### 芝浦中央公園運動場 アスラボフットボールアカデミー

現役フットサル選手によるお子様対象のフットサル教室です。スキル向上を目指します。  
【日 時】①4歳～小学1年生：2/7・14・21・28（毎金）  
15:30～16:30  
②小学2～4年生：2/7・14・21・28（毎金）  
16:45～17:45  
【会 場】芝浦中央公園運動場  
【講 師】バルドラル浦安所属 本多亘選手  
【対 象】①港区在住・在学（優先）の4歳～小学1年生のお子さん  
②港区在住・在学（優先）の小学2～4年生のお子さん  
①、②とも初心者の方でもOKです。  
【定 員】①各15人  
②各15人（先着順）  
【費 用】①利用当日に1日分2,000円  
②利用当日に1日分1,500円  
【申込み・問合せ】芝浦中央公園運動場  
☎03(3450)6343  
【締切り】開催日前日の17:00まで

### アクアフィールド芝公園 ジュニアフットサルスクール （小学1～6年生）

小学生を対象としたスクールです。基本スキルの習得を目指し上達を楽しみましょう。  
【日 時】①小学1～3年生：2/18・25（毎火）  
16:00～17:00（60分レッスン）  
②小学4～6年生：2/6・13・20・27（毎木）  
16:00～17:00（60分レッスン）  
【会 場】アクアフィールド芝公園  
【講 師】赤坂隆史（JFA公認B級）（立川府中アスレティックFCスタッフ）  
【対 象】①港区在住・在学（優先）の小学1～3年生  
②港区在住・在学（優先）の小学4～6年生  
【定 員】①各15人 ②各15人（先着順）  
【費 用】利用当日に1日分1,000円  
【申込み・問合せ】アクアフィールド芝公園  
☎03(5733)0575  
【締切り】開催日前日の17:00まで

### アクアフィールド芝公園 ヨガスクール

筋トレと瞑想にポイントを置き、静と動のヨガポーズをミックスさせた現代のヨガです。  
【日 時】2/9・16（毎日曜）10:30～11:30  
【会 場】アクアフィールド芝公園  
【講 師】ヨガインストラクター：mamie（マミー）  
【対 象】港区在住・在勤・在学（優先）の男性・女性  
16歳以上  
【定 員】15人（先着順）  
【費 用】利用当日に1日分1,000円  
【申込み・問合せ】アクアフィールド芝公園  
☎03(5733)0575

### アクアフィールド芝公園 フウガドールフットサル教室

23区唯一のフリーグ所属「フウガドールすみだ」からコーチをお招きし指導します。  
【日 時】①4歳～小学1年生：2/5・12・19・26（毎水）  
16:00～16:50  
②小学2～4年生：2/5・12・19・26（毎水）  
17:00～18:00  
【会 場】アクアフィールド芝公園

【講 師】フウガドールすみだの選手やコーチ  
【対 象】①港区在住・在学（優先）の4歳～小学1年生のお子さん  
※コーチの話がきちんと聞ける事、ドリブル10m以上出来る事。  
②港区在住・在学（優先）の小学2～4年生のお子さん  
※リフティングが5回位出来る事（目安です）。  
【定 員】①各15人 ②各20人（先着順）  
【費 用】①利用当日に1日分2,000円  
②利用当日に1日分1,500円  
【申込み・問合せ】アクアフィールド芝公園  
☎03(5733)0575  
【締切り】開催日前日の17:00まで

### 氷川武道場 ピラティス教室

ほぐし伸ばし整えながら必要な所を締め直す、お子様と一緒に参加出来るクラスです。  
【日 時】2/10・17（毎月曜）13:00～14:00  
【会 場】氷川武道場  
【講 師】フィットネストレーナー：都平えり  
【対 象】港区在住・在勤・在学（優先）の男性・女性  
16歳以上  
【定 員】15人（先着順）  
【費 用】利用当日に1日分1,000円  
【申込み・問合せ】アクアフィールド芝公園  
☎03(5733)0575

### 氷川武道場 ヨガスクール

初心者向けのリラックスヨガクラスです。バランスよく身体に刺激を与えていきます。  
【日 時】2/6・13・20・27（毎木）11:00～12:00  
【会 場】氷川武道場  
【講 師】ヨガインストラクター：Misa（ミサ）  
【対 象】港区在住・在勤・在学（優先）の男性・女性  
16歳以上  
【定 員】20人（先着順）  
【費 用】利用当日に1日分1,000円  
【申込み・問合せ】アクアフィールド芝公園  
☎03(5733)0575

### アクアフィールド芝公園 キッズフットサルスクール （2～5歳）

保護者様一緒でもご参加頂けます。みんなでボールを使う楽しい運動が出来る教室です。  
【日 時】①2～3歳：2/5・12・19・26（毎水）  
15:00～15:50（50分レッスン）  
②3～5歳：2/6・13・20・27（毎木）  
15:00～15:50（50分レッスン）  
【会 場】アクアフィールド芝公園  
【対 象】①港区在住・在学（優先）の保護者様と2～3歳のお子さん  
②港区在住・在学（優先）の保護者様と3～5歳のお子さん  
【定 員】①各15人 ②各20人（先着順）  
【費 用】利用当日に1日分1,500円  
【申込み・問合せ】アクアフィールド芝公園  
☎03(5733)0575

### アクアフィールド芝公園 MIXフットサルスクール （個サル）

現役フリーガーによるスクールです。女性・初心者の方も気軽に参加いただけます。  
【日 時】2/18・25（毎火）  
10:00～11:30（90分レッスン）  
【会 場】アクアフィールド芝公園  
【講 師】担当コーチ：加藤竜馬（バルドラル浦安所属）  
【対 象】港区在住・在勤・在学（優先）の男性・女性  
16歳以上  
【定 員】20人（先着順）  
【費 用】利用当日に1日分1,000円  
【申込み・問合せ】アクアフィールド芝公園  
☎03(5733)0575  
【締切り】開催日前日の17:00まで

## イベント

### 続編 ジャンヌ・ダルクと フェティシズム

「聖女ジャンヌ・ダルクと悪魔ジル・ド・レ」を題材に前回講座続編をご案内。  
【日 時】2/29（土）14:00～15:45（13:30開場）  
【会 場】高輪区民センター 集会室  
【出 演】大輪茂男  
【対 象】どなたでも  
【定 員】75人（先着順） 【費 用】無料  
【申込み】不要。当日直接会場までお越しください。  
【問合せ】高輪区民センター ☎03(5421)7616  
〔主催〕高輪区民センター 〔共催〕NPO法人ミュージックソムリエ協会

### 第3回 地域コミュニティ写真展

高輪地区の魅力をお伝えする写真展です。高輪地区に所縁のある写真を展示いたします。  
【日 時】3/13（金）～15（日）  
10:00～17:00（15日は16:00で終了）  
【会 場】高輪区民センター 展示ギャラリー  
【講 師】地域コミュニティ写真展 実行委員会  
【対 象】どなたでも  
【入場料】無料  
【申込み】不要。当日直接会場までお越しください。  
【問合せ】高輪区民センター ☎03(5421)7616  
〔主催〕高輪区民センター 〔共催〕高輪地区CCカフェ

### ジャズコンサート ～大注目のサクソプレーヤー、 オリジナルの世界！～

コアなジャズファンもそうでない方も楽しめるポップで濃厚なオリジナルジャズ！  
【日 時】3/15（日）13:00～15:00（12:30開場）  
【会 場】高輪区民センター 区民ホール  
【出 演】サクソス：中山拓海 ピアノ：高橋佑成  
ベース：勝矢匠 ドラム：山田玲  
【対 象】どなたでも  
※未就学児の入場はご遠慮ください。  
【定 員】250人（先着順） 【入場料】無料  
【申込み】不要。当日直接会場までお越しください。  
【問合せ】高輪区民センター ☎03(5421)7616  
〔主催〕高輪区民センター 〔共催〕NPO法人ミュージックソムリエ協会

### 水島結子 薩摩琵琶で春を歌う

演目「春の宴」（源氏物語）胡蝶より）等、琵琶ミニ体験も行います。  
【日 時】2/23（日・祝）14:30～16:30（14:00開場）  
【会 場】高輪区民センター 集会室  
【講 師】水島結子  
【対 象】どなたでも 【定 員】75人（先着順）  
【入場料】1,000円（事前申込み要・当日支払）  
※定員に達し次第受付を終了いたします。  
【申込み】NPO法人歴史の駅 ☎080(5013)3355  
Eメール：info@rekishinoeki.org  
【問合せ】高輪区民センター ☎03(5421)7616  
〔主催〕高輪区民センター 〔共催〕NPO法人歴史の駅

### 赤坂ことしゃみせん祭り2020 ～春！未来へつなぐ日本の音～

【日 時】3/14（土）12:00～16:00  
【会 場】赤坂インターシティ AIR地下一階共用部  
【出 演】赤坂こども邦楽団、丸田美紀、カーティス・バターソン、高市雅風（箏・三弦・唄）、田辺恵山（尺八）  
【対 象】どなたでも  
【申込み】不要。当日直接会場までお越しください。  
【問合せ】音楽プロジェクトここふた  
<http://www.kokofuta.com/>  
Eメール：mail@kokofuta.com  
☎090(3788)4733（高市）  
〔後援〕港区教育委員会、Kissポート財団

※各イベントに記載のある終演時刻は、すべて予定です。

【広 告】 広告の内容については、それぞれの連絡先にお問い合わせください。





1983年東京生まれ。東京農業大学で研究生として発酵学を学んだ後、山梨県甲州市に発酵ラボをつくる。「見えない発酵菌たちのほたるきを、デザインを通して見えるようにする」ことを目指し、全国の醸造家たちと商品開発や絵本・アニメの制作、ワークショップを開催。「手前みそのうた」でグッドデザイン賞2014を受賞。著書に『発酵文化人類学』（木楽舎）など。

Ogura Hiraku

3月にKissポートカルチャー健康講座「シネマと発酵の話」で講演を行う小倉ヒラクさん。発酵デザイナーとしての活動や、今回の講演の聞きどころについて伺いました。

### 発酵に興味を持ったきっかけを教えてください。

発酵食品に興味を持つようになったのは約10年前です。当時は、デザイナーとしての仕事が多忙を極めていたにも関わらず、遊びにも手を抜かなかった（笑）。当然、無理がたり、身体を壊してしまいました。そんな時、共通の友人のつながりで、発酵学者の小泉武夫先生に出会ったのです。「お前は免疫力が弱いから発酵食品を食べなさい」とアドバイスを受け、味噌汁や漬物を食べるようにしました。本当に身体が元気になるようになっていきました。そこから発酵食品について調べていくと、単に「健康に良い」だけでなく生物学や化学、人類学にまで発展する奥深い世界が広がっていて、どんどん発酵の世界にのめりこんでいきました。

### 発酵デザイナーとはどのような仕事なのでしょう？

「見えない微生物のはたらきを、デザインを使って見えるようにする仕事」と定義しています。私は、微生物学の世界にのめり込んだ結果、東京農業大学の研究生にもなりました。デザイナーと発酵・微生物学の専門家という2つの肩書きを生かして、発酵醸造技術の素晴らしさを世の中に発信するのが私の仕事です。味噌や醤油、納豆など、発酵食品は身近にありますが、実際に微生物がどのようなはたらきをしているのかはわかりづらいですね。顕微鏡でしか見えない微生物の世界をわかりやすく伝えるべく、ワークショップやトークイベントを開催したり、時にはアニメや歌も制作します。世界各地の研究機関やメーカーと、商品やサービスの開発なども行っています。

## 発酵デザイナー 小倉ヒラクさん

## 目に見えない微生物が作り出す 奥深い発酵の世界をお話しします！

### 全国の発酵食品を研究されている 目的と効果について教えてください。

発酵を通してその土地の歴史や気候風土、人々の暮らしを紐解くことが目的です。発酵文化には、地域色が如実に影響しています。例えば、気候環境が厳しく、中央へのアクセスが難しかった東北や九州には、冬の食糧難を乗り越えるための「サバイバルな発酵文化」が生まれました。生き延びるための人々の知恵や想像力には本当に驚かされますし、興味深い発見がとんでも多いですね。

詳細にその土地の発酵文化を見ていくと、そこに住む人々の独特の味覚の好みや、地域特有の微生物の生態系が明らかになります。

### 今回の講演や今後の活動について 意気込みをお聞かせください。

今回のイベントでは、日本酒の世界で働く女性に焦点をあてた映画の上映会の後、「発酵講座」の講演を行います。映画の内容にからめ、現在のように日本酒が手軽に買えるものではなく、神への捧げ物とされていた当時の風習や、特殊な醸造法などを紹介する予定です。また、発酵食品をより身近に感じていただけるよう、現在巻き起こっている新しい日本酒カルチャーについてもお話ししたいと思っています。

さらに、4月には世界中の発酵食品を集めた「発酵デパートメント」を開店する予定です。この店舗を舞台に、発酵の持つポテンシャルの可視化をさらにすすめていきたいと思っていますので、楽しみにしてください！

### チケット 発売中！

Kissポートカルチャー健康講座「シネマと発酵の話」&「日本酒ペアリング講座」のチケットを発売しています。詳しくはP5をご覧ください。

## お台場駅伝競走大会 中止のお知らせ

東京2020オリンピック・パラリンピック競技大会準備のため、2020年初春のお台場駅伝競走大会は中止します。

【問合せ】 Kissポート財団 スポーツ事業課  
☎03 (5439) 6201

## 2月施設休館日のお知らせ

施設	日にち
赤坂区民センター	2/17(月)
麻布区民センター	2/15(土)・29(土)
芝浦港南区民センター	2/29(土)
高輪区民センター	2/10(月)・17(月)
健康増進センター(ヘルシーナ)	2/16(日)

ポニーやモルモットにふれあえるどうぶつえんが  
1日だけ青山公園にオープン。  
中学生以下はポニーにも乗れるよ。

【日時】 3/8(日)10:30~15:30(雨天中止)  
※12:00~13:00はどうぶつたちのお昼休みです。

【会場】 青山公園・北地区 草地広場  
(港区南青山一丁目)

【対象】 幼児・小学生とその保護者、中学生

【費用】 無料

【申込み】 当日、直接会場までお越しください。

【問合せ】 Kissポート財団 事業課  
☎03 (5770) 6837

【主催】 Kissポート財団 【協力】 都立青山公園

※各イベントに記載のある終演時刻は、すべて予定です。

## プレゼント

### 特別展「出雲と大和」 チケットプレゼント

東京国立博物館を会場に開催されている特別展「出雲と大和」のチケットを、読者の皆さんの中から抽選で5組10名様にプレゼントします。

【開催日】 3/8(日)まで  
【会場】 東京国立博物館 平成館



国宝 銅鐸 島根県雲南市加茂岩倉遺跡出土  
弥生時代・前2〜前1世紀  
文化庁蔵(島根県立古代出雲歴史博物館保管)

### 「永遠のソール・ライター」展 チケットプレゼント

Bunkamura ザ・ミュージアムを会場に開催されている「永遠のソール・ライター」展のチケットを、読者の皆さんの中から抽選で5組10名様にプレゼントします。

【開催日】 3/8(日)まで  
休館日：2/18(火)  
【会場】 Bunkamura ザ・ミュージアム  
【問合せ】 ☎03 (5777) 8600 (ハローダイヤル)  
<https://www.bunkamura.co.jp/museum>



ソール・ライター〈帽子〉  
1960年頃、発色現像方式印刷  
©Saul Leiter Foundation

【応募方法】 ハガキに①郵便番号・住所②氏名(フリガナ)③電話番号④読みたい記事・コラム等を明記のうえ、〒107-0052 港区赤坂4-18-13 Kissポート財団 事業課「出雲と大和チケットプレゼント」係または「永遠のソール・ライター展チケットプレゼント」係まで。  
【締切り】 2/15(土)必着  
【問合せ】 Kissポート財団 事業課「出雲と大和」プレゼント係  
☎03 (5770) 6837

## Web港区会員チケットお得情報

Web港区会員の方向けに、コンサートやお芝居の各種チケットをお得な価格(枚数限定)で提供します。

### 新発売 Bunkamura オーチャードホール

## SRP Presents EAST MEETS WEST 2020

【日時】 ①3/28(土)17:30開演(16:30開場)  
②3/29(日)13:00開演(12:00開場)  
③3/29(日)18:00開演(17:00開場)

【出演】 ①③細野晴臣  
①②夏川りみ、イヴァン・リンス  
②③エドガー・ウィンター  
①②③EAST MEETS WEST SUPER BAND  
ウィル・リー/スティーヴ・ガッド/ジェフ・ヤング/アロン・ヘイク/  
ダニエラ・デ・アンドレア/養父貴/村田陽一/西村浩二/桑原あい/  
みどりん/MARU ほか

【対象】 Web港区会員限定  
【チケット】 7,040円(一般S席：8,800円)お一人様2枚まで  
※各公演限定10枚 別途手数料がかかります。  
【発売日】 2/12(水)10:00~2/24(月・振)23:59(先着順)  
【申込み】 KissポートWebチケットセンター  
【問合せ】 チケット予約に関して：  
Kissポートチケットセンター ☎03 (5413) 7021  
公演に関して：  
(株)サンライズプロモーション東京  
☎0570 (00) 3337

※Webからの申込み、クレジットカードによるお支払限定とさせていただきます。  
※年齢制限：3歳以上有料、3歳未満入場不可。  
※開場/開演時間は変更になる可能性がありますので、ご注意ください。



【広告】 広告の内容については、それぞれの連絡先にお問い合わせください。



